



# ABANTU ZAMBIA A.S.B.L.

## RAPPORT D'ACTIVITÉS

Exercice 2006-2007

## TABLES DES MATIERES

Tables des matieres .....	2
Presenatation d'Abantu Zambia .....	4
1. La Zambie.....	4
2. Philosophie de l'action.....	5
3. Domaines d'intervention.....	5
a. Education .....	6
b. Agriculture et Elevage .....	6
c. Soins de santé .....	6
d. Orphelins .....	7
e. Aide au financement de projets .....	7
4. Coordination de l'aide .....	7
L'équipe d'Abantu Zambia.....	8
Bruno et Sybille du Parc.....	8
Diego de Radigues .....	8
Valérie Du Bois .....	8
Bénévoles.....	9
Nos Partenaires .....	10
Tuchafwane Advisory Co-operative Society .....	10
Autres .....	10
Projets réalisés en 2006-2007 .....	11
1 Education.....	11
a. Ecoles .....	11
b. Maison de Professeur .....	12
c. Parrainages Scolaires .....	12
2. Orphelinats .....	13
3. Soins de Santé .....	14
a. L'hôpital de Muntemba .....	14
b. Dispensaires .....	14
c. Pharmacies .....	15
d. Bâtiment 3 pièces à Twalumba .....	15
e. Centre pour enfants handicapés.....	15
f. Puits.....	16
g. Container .....	16
4. Agriculture et Elevage.....	16
a. Pépinière .....	16
b. Dépôt à grain.....	17
c. Tutambole Agriculture .....	17
5. Aide au financement.....	17
a. Moulins à grains .....	17
b. Achat de véhicule .....	18
c. Magasin de village .....	18
d. Aide aux projets agricoles .....	18
6. Guest House.....	19

Projets prévus pour 2007-2008 :	20
I. Projets 'financièrement non-rentables'	20
1. Education	20
a. Ecoles	20
b. Parrainages scolaires	20
2. Orphelinats	20
3. Soins de Santé	21
a. Container	21
b. Clinique de Muntemba	21
c. Pharmacies	21
d. Clinique Twalumba	21
e. Puits	21
f. Centre pour enfants handicapés	21
g. Maternité de Mwachisompola	21
4. Infrastructure/bureaux	22
a. Guest House	22
b. Aménagement d'un bureau à Fringilla	22
5. Aide au financement	22
II. Projets 'financièrement rentables'	23
1. Agriculture et Elevage	23
a. Dépôt à Grain	23
b. Moulins à Grain	23
c. Jatropha	23
2. Aide au financement - Véhicules	23
Comptes 2007	24
Bugdet 2008	27
Contacts	29

## PRESENTATION D'ABANTU ZAMBIA

En 1994, Bruno et Sybille du Parc se sont installés en Zambie pour développer, à titre privé, un projet de gestion forestière durable.

Interpellés par une population qui cherche à s'en sortir sans en avoir les moyens, séduits par sa sagesse et sa détermination, ils ont décidé de s'investir et d'apporter leur contribution à certains projets.

Ils ont débuté dans le district de Chibombo en 1994 et ont créé **Abantu Zambia**, une association sans but lucratif (ASBL) de droit Belge, en 2004.

### 1. La Zambie

La république de Zambie, a une superficie de 752.614 km<sup>2</sup> et une population de 11,34 millions d'habitants. Cette république dont le président est Levy Mwanawasa est membre du Commonwealth et l'anglais est sa langue officielle. Toutefois, sur l'ensemble du territoire, coexistent plus de 72 langues ou dialectes différents.

Le PNB par habitant en Zambie s'élève à environ 350 dollars (€230) par an (celui de la Belgique s'élève à 32.000 dollars (€26.500 par habitant) par an). 80 % de la population vit sous le seuil de pauvreté.

L'agriculture zambienne emploie 70% de la population active pour atteindre environ 25 % du PNB, les autres secteurs représentatifs de ce produit étant la production minière et particulièrement la production de cuivre. Le tourisme représente lui aussi une partie importante du PNB. Les ressources naturelles de la Zambie sont le cuivre, le cobalt, le zinc, le plomb, le charbon, les émeraudes, l'or, l'argent et l'uranium.

#### QUELQUES CHIFFRES CLEFS

1 EURO en 2006- 2007 (moyenne arithmétique)	5.462,28 ZMK
Diesel (Litre)	1,20€
Farine de maïs 25kg (aliment de base dans la Zambie rurale)	15€
Machine à coudre	320€
Semences et engrais par demi-hectare	100€
Charrue à bœufs et bœuf pour labourer	1.300€
Sac de ciment	14,5€
Pharmacie de village avec stock	1.700€
Vélo	80€
Voiture seconde main (4 ans)	7.000€
Camion 4T	10.000€

L'ASBL Abantu Zambia est active dans le district de Chibombo :



## ***2. Philosophie de l'action***

Le développement durable et autonome est la base de la philosophie d'action d'Abantu Zambia. L'ASBL a pour but d'écouter et de comprendre les demandes des populations rurales afin d'aider les villageois à mettre sur pied leurs propres projets durables leur permettant de vivre et se développer dans leur région.

Il s'agit d'une véritable coopération car les objectifs partagés par l'équipe Belge d'Abantu Zambia et leurs partenaires locaux sont des objectifs communs qui ont été fixés ensemble.

Au sein de la population, très nombreux sont ceux qui ont les capacités et les qualités leur permettant de sortir de leur état de pauvreté. L'action d'Abantu Zambia consiste à gérer ces capacités avec eux.

## ***3. Domaines d'intervention***

Tous les projets supportés par Abantu Zambia sont issus d'une initiative zambienne. Les habitants des villages dans lesquels Abantu Zambia intervient créent eux-mêmes leurs comités afin de déterminer les besoins pour le village. Les projets sont donc conçus par les habitants eux-mêmes et les habitants organisent eux-mêmes la réalisation de ceux-ci (rédaction d'un plan, détermination des besoins matériels, des ressources humaines et du timing...).

Cette philosophie est le point de départ obligatoire pour permettre la réalisation d'un quelconque projet.

L'action d'Abantu Zambia est portée dans domaines suivants :

### **a. Education**

40% des enfants ne sont pas scolarisés. La demande fondamentale de chaque village est d'avoir une école primaire. Une école primaire permet aux villages d'éviter que les enfants doivent aller en ville pour être scolarisés. Aller en ville implique une augmentation du coût de la scolarité ou dans de nombreux cas un abandon de la scolarité. D'autres conséquences de la scolarité en ville sont une exposition plus importante à la prostitution, au sida, à la drogue et des déplacements de familles entières.

### **b. Agriculture et Elevage**

L'ASBL agit dans une région où la majorité des habitants vit de l'agriculture. On y cultive principalement du maïs, du riz, de l'arachide, du tournesol, du coton et on y élève principalement du poulet et des bovidés.

La saison des pluies commence en novembre pour se terminer en mars. Il n'existe aucune politique agricole protégeant suffisamment les agriculteurs Zambiens. Ceux-ci supportent donc l'entièreté des risques (sécheresse/inondation) liés à leur activité.

Les produits agricoles sont en grande partie consommés par les agriculteurs et parfois revendus lorsque la récolte est suffisante.

Lutter contre la malnutrition et créer une autosuffisance alimentaire sont un passage obligé pour permettre la survie et le développement durable de la population.

L'agriculture et l'élevage permettent également d'avoir des revenus finançant la scolarité des enfants.

### **c. Soins de santé**

Les soins de santé sont indispensables à toute communauté. L'état de précarité de certains villages oblige les habitants à faire de longs déplacements pour se faire soigner. Afin d'avoir accès aux soins de santé, les villages se regroupent pour élaborer des projets de création de dispensaires, centres, maternité,... etc. Abantu Zambia fournit de l'aide matérielle et financière à ces projets.

## **d. Orphelins**

La Zambie compte onze millions d'habitants, dont un million d'orphelins. Chaque communauté est directement confrontée à cette situation et les familles n'ont pas toujours les moyens d'accueillir tous ces orphelins. Nous prenons en charge les enfants à qui les familles ne peuvent offrir une alimentation décente, une éducation et des soins médicaux. Ces enfants ont besoin de beaucoup d'attention et d'un encadrement particulier. Pour se faire des orphelinats, des parrainages et des centres scolaires spécialisés sont mis en place.

## **e. Aide au financement de projets**

L'aide au financement de projets est pour l'instant majoritairement attribuée aux projets agricoles afin de permettre aux agriculteurs de financer l'achat de leurs semences et engrais.

Toutefois, Abantu Zambia aide certains habitants et leur permet de démarrer un petit commerce en intervenant dans le financement de ces projets. Cette aide est majoritairement octroyée aux groupes d'individus (femmes).

## **4. *Coordination de l'aide***

Les activités d'Abantu Zambia sont coordonnées depuis la demande d'aide en Zambie jusqu'à l'offre de la manière suivante :

- En Zambie, les demandes de financement de projets sont présentées par les villages via leurs coordinateurs ;
- Les demandes sont écoutées, comprises, analysées et sélectionnées par Abantu Zambia et Tuchaŵane ;
- Les demandes sélectionnées sont présentées à des donateurs potentiels ou financées directement ;
- Les projets sont suivis par Tuchaŵane et Abantu Zambia et les résultats sont communiqués aux donateurs.

## L'ÉQUIPE D'ABANTU ZAMBIA

### *Bruno et Sybille du Parc*

Bruno et Sybille du Parc se sont installés en Zambie en 1994 afin de développer, à titre privé, une activité dans le domaine forestier : gestion durable du patrimoine forestier existant, reboisement, protection de l'environnement et expérimentation de nouvelles plantes à forte potentialité de transformation (biodiesel, médicinal, nutritive...)

Fondatrice de l'ASBL, Sybille intervient dans toutes les activités entreprises par l'ASBL, tant en Belgique qu'en Zambie. Sybille coordonne les demandes et la sélection des projets en Zambie ainsi que la recherche de financement.

Suite à la création de l'ASBL Bruno s'est occupé de la gestion journalière en Belgique comme en Zambie des activités d'Abantu Zambia ainsi que de la trésorerie et de la gestion administrative.

### *Diego de Radigues*

Diego a rejoint l'équipe en tant qu'administrateur durant l'exercice 2005-2006. Ayant lui-même participé à la réalisation de projets en Zambie comme en Belgique, il assiste Sybille et Bruno dans la réalisation de leurs tâches.

### *Valérie Du Bois*

Valérie a rejoint l'équipe d'Abantu pour la coordination et gestion des projets ainsi que pour la recherche de fonds et le suivi administratif de l'ASBL.

Avoir engagé Valérie est une étape fondamentale qu'a franchie Abantu Zambia ; engagée à plein temps, sa disponibilité et ses compétences organisationnelles constituent une véritable valeur ajoutée pour l'organisation.

Valérie a également participé à des projets en tant que volontaire en Zambie depuis 2005.

Avant de rejoindre Abantu Zambia, Valérie a obtenu une licence en sciences économiques à l'Université Catholique de Louvain et a participé à plusieurs projets de développement en Equateur, au Costa Rica et en Egypte.



## ***Bénévoles***

Depuis sa création, Abantu Zambia a pu compter sur l'aide précieuse de nombreux bénévoles. En Belgique, une soirée de gala et des récoltes de fonds ont pu être organisées grâce à leur travail. Nous avons également eu des expériences extraordinaires avec de jeunes volontaires européens venus travailler sur nos projets en Zambie.

## NOS PARTENAIRES

### *Tuchafwane Advisory Co-operative Society*

La population locale a souhaité avoir sa propre structure. Tuchafwane Advisory Co-operative Society, a donc été créée dans le but de permettre aux communautés de participer plus activement à la gestion et coordination de leurs projets de développement.

Le comité de Tuchafwane est composé d'un représentant de chacun des 15 villages partenaires, et leur coordinatrice générale est Hellen Makwangula.

### **Objectifs Spécifiques**

- Garantir l'accès à l'éducation par la construction et rénovation d'écoles communautaires ;
- Soutenir des orphelins en leur offrant un logement et un accès à la scolarité ;
- Promouvoir et encourager la réalisation de projets de protection de l'environnement ;
- Garantir l'accès aux soins de santé en construisant des cliniques et des hôpitaux ;
- Eduquer la population à la prévention du SIDA et aux soins des malades ;
- Aider la population à acquérir un stock de bétail et à le maintenir en bonne santé ;
- Aider les fermiers à élever du poisson en construisant des 'fish ponds' ;
- Permettre aux femmes de développer leur propre activité économique (agriculture, couture, moulin à grain) ;
- Encourager le développement de petites entreprises par l'octroi de micro crédits.

### *Autres*

- Energy Assistance
- Pharmaciens sans Frontières
- Femmes d'Europe
- Hôpital sans Frontières
- Wharton International Volunteer Programme (WIVP, UPenn, USA)
- Ingénieurs sans Frontières
- Memisa
- Enfance Espoir
- Selavip
- Vie d'Enfant

## PROJETS RÉALISÉS EN 2006-2007

### 1 Education

#### a. Ecoles



Un bâtiment scolaire a été construit dans le village de Chitulu. Le budget pour la construction d'une école est d'environ 6.000€ et se répartit de la manière suivante :

Matériaux de construction	4.000€
Main d'œuvre qualifiée	1.100€
Transport	200€
Bancs et matériel	700€
	<hr/>
	6.000€

La construction d'une école est un projet dont la réalisation peut atteindre plusieurs mois. Outre la construction même, il y a diverses démarches à effectuer pour que l'école soit agréée par le Ministère de l'Education.

En 2007 nous avons également achevé la construction de l'école de Chilonga commencée durant l'exercice précédent et acheté du matériel scolaire (2.800€)

## b. Maison de Professeur



En 2007, une maison a été construite à Muchinga pour accueillir un professeur formé qui sera payé par le gouvernement. Le budget pour la construction de cette maison de professeur est de 3.000€ et se répartit de la manière suivante :

Matériaux de construction	2.400€
Main d'œuvre qualifiée	380€
Transport	220€
	<hr/>
	3.000€

Un logement de qualité permet d'avoir des professeurs de qualité. Le ministère de l'éducation impose aux écoles d'être munies de maisons de professeur.

Lorsqu'une école communautaire dispose de maisons de professeur, le district envoie des professeurs formés et prend en charge leur salaire. Ce projet assure une réelle pérennité pour l'école communautaire.

## c. Parrainages Scolaires

Grâce au soutien de 30 parrains et des donateurs généreux en Europe, nous avons pu financer la scolarité de 110 enfants (12.400€).

Le parrainage permet d'équiper un jeune étudiant et de subvenir à sa scolarité tout au long de l'année scolaire. En Zambie, l'année court de janvier à décembre. Nous commençons les parrainages dès la première primaire et jusqu'à la douzième et dernière année.

Les parrains en Europe contribuent 15€ par mois à la scolarité d'un enfant. Nous complétons cette somme pour équiper chaque enfant d'un cartable, de souliers et d'un uniforme ainsi que payer les frais scolaires. Pour les enfants qui poursuivent leur éducation secondaire en dehors de leur village nous offrons aussi une couverture, un sac, un logement, de la nourriture et du transport.

Nous avons également aidé le village de Kayooba à rémunérer un professeur pour l'école communautaire (700€). Cette école ne dispose encore d'aucune maison de professeur, elle n'est donc pas prise en charge par le gouvernement.

## 2. Orphelinats



En 2006-2007, l'orphelinat de Muntemba a pu accueillir 25 enfants. Un poulailler et un potager ont également été mis en route pour nourrir les orphelins (12.950€).

L'orphelinat fait partie d'un projet plus vaste comprenant du bétail, des cultures de maïs et d'arachides. Il est prévu de construire un total de 6 maisons pour 60 enfants et de rendre l'orphelinat complètement autonome grâce à des activités génératrices de revenus (agriculture, élevage,...).

Les coûts relatifs à l'orphelinat de Muntemba se répartissent de la manière suivante pour l'exercice:

Salaires des gardiennes	2.500€
Potager	350€
Poulailler et poulets	400€
Frais de scolarité des enfants	4.500€
Frais (nourriture, médicaux, ...)	2.730€
Salaire du jardinier	650€
Salaire du watchman	750€
Aménagement des dortoirs et matériel de cuisine	1.070€
	<hr/>
	12.950€

A Chikwili la construction de l'orphelinat est terminée. Il est désormais prêt à accueillir 20 orphelins et sera géré entièrement par la communauté et le club de femmes.

Le budget alloué durant cet exercice a été de 2.000€.

### 3. Soins de Santé

#### a. L'hôpital de Muntemba



Ce projet a débuté en 2004 à la demande de 42 villages de la région de Muntemba. Cet hôpital dessert une population de 20.000 personnes.

En 2006-2007 nous avons préparé une mission en partenariat avec Energie Assistance afin d'installer des panneaux solaires et une pompe submersible en 2008.

Budget alloué pendant l'exercice : 8.430€

#### b. Dispensaires



Le dispensaire de Munyeu a été terminé en 2007 et nous avons pu envoyer un container de matériel médical en partenariat avec Hôpital sans Frontières. Il desservira une population de 5.000 personnes. Le budget alloué pendant cet exercice a été de 10.500€.

### **c. Pharmacies**

La construction de la pharmacie de brousse est terminée à Malambanyama. Toujours en partenariat avec Pharmaciens sans Frontières, nous avons commencé la construction d'une pharmacie à Katole.

Budget de l'exercice : 1.800€

### **d. Bâtiment 3 pièces à Twalumba**

Un petit bâtiment 3 pièces est en construction à la clinique de Twalumba, à Fringilla. Ce bâtiment abritera une cuisine, une pharmacie et une store room. Le budget alloué pendant l'exercice est de 2.500€.

### **e. Centre pour enfants handicapés**



Ce projet, qui se déroulera sur plusieurs années, vise à pouvoir accueillir à Fringilla, 20 enfants souffrant de paralysie cérébrale. Un emplacement a déjà été reconnu et réservé par les autorités Zambiennes pour Abantu Zambia et ses partenaires. Nous avons déjà conclu des accords de coopération/coordination avec des partenaires locaux. Ce centre sera le premier centre pour enfants handicapés dans le District de Chibombo.

En 2006-2007 nous avons acheté le terrain et commandé les plans pour le bâtiment principal.

Budget de l'exercice : 1.390€

## f. Puits



Creuser un puits dans un village offre un accès de proximité à l'eau potable et évite ainsi des maladies et des longues marches pour les femmes.

En 2006-2007, un puits a été creusé à Katole. Il permet au Club de femmes d'avoir de l'eau pour arroser leur potager tout au long de l'année et d'ainsi vendre le surplus de production sur des marchés à Lusaka.  
Budget : 2.800€.

## g. Container

En partenariat avec Hôpital sans Frontières, nous avons envoyé un container de matériel médical de Belgique. (8.400€)

## 4. Agriculture et Elevage

### a. Pépinière



En 2006-2007 nous avons pu planter les premiers arbustes de Jatropha issus de notre pépinière. Les arbres indigènes et fruitiers ont été soignés tout au long de l'année et certains pourront être plantés dès l'année prochaine.

Planter et soigner 5ha de Jatropha	850€
Main d'œuvre pour l'entretien des plantes (pépinière)	730€
Entretien de la pompe à eau	250€
	<hr/>
	1.830€



## **b. Dépôt à grain**

La construction d'un dépôt à grain a été poursuivie dans le village de Takusumbwa. Il s'agit d'un bâtiment d'environ 70m<sup>2</sup> qui sera terminé en 2008. Le budget alloué pendant l'exercice est de 4.000€.

Ce dépôt permettra aux villageois de vendre leur grain à proximité et d'effectuer des transports groupés vers les centres de vente gouvernementaux. Les producteurs pourront également acheter leurs graines et engrais localement.

Bien que le bâtiment ne soit pas terminé, le dépôt a déjà été utilisé en 2007 pour la vente de graines et d'engrais.

## **c. Tutambole Agriculture**

Nous avons commencé ce projet d'agriculture dans le but de générer des revenus futurs pour notre partenaire local, Tuchaifwane, et de rendre l'orphelinat de Muntemba autosuffisant. Cette année nous avons planté 4 hectares de maïs et 2 hectares d'arachide pour un budget total de 3.000€.

De cette production, 70 sacs de 50kg seront destinés à l'orphelinat de Muntemba. Les sacs restant seront vendus afin d'augmenter la surface cultivée pour l'année suivante.

## **5. Aide au financement**

### **a. Moulins à grains**

Un moulin à grains a pu être acheté pour le village de Chikwilli.

Le coût d'un moulin à grain est d'environ 2.500€ et génère un revenu pour la communauté. Un moulin à grain permet aux femmes d'épargner de longues distances de marche.

Le revenu du moulin peut être consacré au soutien des orphelins et personnes âgées, à la rénovation de l'école ou à d'autres projets d'intérêt communautaire.

## **b. Achat de véhicule**

L'achat de véhicule est indispensable à la coordination et le suivi des projets en Zambie.

Nous avons participé au financement d'un camion ayant une capacité de transport de 4 tonnes. Ce véhicule est utilisé pour transporter du matériel de construction vers les projets et des produits agricoles vers les marchés.

Budget : 11.800€

## **c. Magasin de village**



Un petit magasin de village a été construit à Chitulu. Il est géré par un des clubs de femmes du village et les revenus doivent servir à la scolarisation des orphelins de la communauté.

## **d. Aide aux projets agricoles**

Depuis plusieurs années nous aidons des clubs de femmes à acheter des semences et de l'engrais pour leurs projets agricoles.

Cette année nous avons pu aider 16 clubs (environ 450 femmes).

Les revenus générés par ces projets permettent aux clubs de prendre en charge des orphelins et personnes vulnérables de leur communauté.

Certains clubs de femmes ont grâce à notre soutien antérieur, réussi à financer leurs propres projets communautaires tel que la rénovation d'une école.

Cette année 7.500€ ont été alloués à ces projets.

## 6. Guest House

Nous avons pu commencer la construction d'une maison pour accueillir les volontaires à proximité de l'orphelinat de Muntemba.

Budget alloué pendant l'exercice : 7.000€

*Outre cette aide matérielle, notre intervention a permis de motiver les habitants de Chibombo et à se rendre compte qu'au-delà de leur pauvreté, existe une véritable coopération et que le progrès économique et l'envie d'améliorer leur qualité de vie sont des objectifs partagés tant par eux que par nous.*

## PROJETS PRÉVUS POUR 2007-2008 :

A partir de l'exercice 2008 nous avons décidé de subdiviser nos activités en fonction de leur rentabilité financière. Nous distinguons les projets 'financièrement rentables' des projets 'financièrement non-rentables'.

Les projets 'financièrement non-rentables' sont des projets qui, bien qu'ils ne soient pas rentables, sont indirectement profitables à la communauté (par exemple, la construction d'école).

Les projets 'financièrement rentables' sont des projets générant des revenus financiers capables de les rendre profitables et autonomes (par exemple, le financement d'une machine à coudre pour vendre des vêtements). Les éventuels profits sont utilisés pour les projets 'financièrement non-rentables'.

Cette distinction nous permet également d'adapter notre stratégie de recherche de fonds et d'allocation des fonds.

### I. Projets 'financièrement non-rentables'

#### 1. Education

##### a. Ecoles

Nous souhaitons pouvoir construire cinq nouvelles écoles (+/- 6.000€ par école). La construction d'écoles est par nature couplée avec la construction de maisons pour les professeurs. (3.500€)

##### b. Parrainages scolaires

Nous aimerions développer nos activités de parrainages et ainsi allouer 16.000€ à la scolarisation d'enfants défavorisés.

#### 2. Orphelinats

Nous voudrions supporter la construction d'un nouvel orphelinat à concurrence de 11.500€

### **3. Soins de Santé**

#### **a. Container**

Au vu du succès de l'opération nous avons décidé de nous fixer comme objectif d'envoyer un container de matériel médical avec Hôpitaux Sans Frontières chaque année. (10.000€).

#### **b. Clinique de Muntemba**

Installation de l'eau et l'électricité par panneaux solaires en partenariat avec Energie Assistance. (1.500€)

Nous espérons ouvrir le centre fin 2008. Pour ce faire nous devons encore effectuer quelques finitions (plomberie, salles de bains, plâtrage, ...) 6.500€.

Construction de trois maisons pour le personnel médical. (12.000€).

#### **c. Pharmacies**

Terminer la construction de la pharmacie de Katole et construire une nouvelle pharmacie à Muchinga en partenariat avec Pharmaciens sans Frontières. (2.500€).

#### **d. Clinique Twalumba**

Construction d'une maison pour le personnel médical. (5.000€)

#### **e. Puits**

Nous aimerions creuser 2 nouveaux puits avec pompe manuelle en 2007-2008. (6.000€)

#### **f. Centre pour enfants handicapés**

Commencer la construction du centre pour enfants atteints de paralysie cérébrale. (9.500€)

#### **g. Maternité de Mwachisompola**

Nous souhaitons construire une maternité à la clinique de Mwachisompola. (8.000€)

## ***4. Infrastructure/bureaux***

### **a. Guest House**

Terminer la construction d'une maison pour accueillir les volontaires à proximité de l'orphelinat de Muntemba. (2.500€).

### **b. Aménagement d'un bureau à Fringilla**

Nous souhaitons pouvoir installer un centre administratif à Fringilla afin de faciliter le suivi des projets et faire face au nombre croissant de projets. (5.000€).

## ***5. Aide au financement***

Nous aimerions élargir notre mise à disposition de fonds à 20 clubs de femmes. (10.000€).

## II. Projets 'financièrement rentables'

### 1. Agriculture et Elevage

#### a. Dépôt à Grain

Terminer la construction du dépôt à Takusumbwa. (4.000€).

#### b. Moulins à Grain

Achat de 2 nouveaux moulins. (5.500€).

#### c. Jatropha

Plantation de 30ha dans différents villages.

150€ sont nécessaires par hectare pour l'achat des graines, le nettoyage et l'entretien du terrain tout au long de l'année. Nous prévoyons donc un budget total de 4.500€.

### 2. Aide au financement - Véhicules

Nous aimerions participer au financement de 3 nouveaux véhicules en 2007. (30.000€).

# COMPTES 2007

## ASBL ABANTU ZAMBIA

Compte de recettes et de dépenses pour l'exercice 2007  
Période commençant le 1er juillet 2006 et terminant le 30 juin 2007

DEPENSES	EUR	EUR
<b>Activité scolaire</b>		<b>24,900.00</b>
Projets education	16,100.00	
Parrainages scolaires	13,100.00	
Maisons de professeurs	3,000.00	
Support aux écoles/envoi de materiel scolaire	8,800.00	
<b>Aide au soins de santé</b>		<b>42,340.00</b>
Projets soins de sante (dont orphelinats)	16,250.00	
Orphelinats	14,450.00	
Pharmacie	1,800.00	
Projet Tshowe Hospital	19,400.00	
Muntemba	8,430.00	
Dispensaires	10,500.00	
Divers	470.00	
Twalumba health center	6,690.00	
Batiment	2,500.00	
Centre pour enfants	1,390.00	
Puits	2,800.00	
<b>Activité agricole - Soutien de villages</b>		<b>34,730.08</b>
Achat de semences - Tutambule	3,000.00	
Crédits agricoles (semences et engrais)	17,330.08	
Pepiniere	1,830.00	
Aide au projets agricoles	7,500.00	
Magasins	1,000.00	
Moulin a grains	3,000.00	
Depot a grain	4,000.00	
Projets divers	14,400.00	
Guest house	7,000.00	
Container	8,400.00	
<b>Matériel et support</b>		<b>14,026.85</b>
Projets de volontaires	2,200.00	
Projet Truck - Support au financement - Camions	11,826.85	
<b>Frais administratifs (4%)</b>		<b>5,059.49</b>
Téléphone	433.28	
Frais de comptabilité	890.04	
Voyages	2,048.16	
Publicite	200.00	
frais bancaires	918.19	
Autres frais	569.82	
<b>Remunerations et charges sociales</b>		<b>11,760.63</b>
Remuneration	7,752.17	
Assurances	988.31	
Cotisation ONSS	2,521.30	
Autres charges (secrétariat social...)	498.85	
<b>TOTAL DES DEPENSES</b>		<b>132,817.05</b>

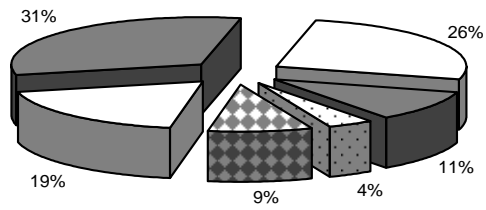


## ASBL ABANTU ZAMBIA

Compte de recettes et de dépenses pour l'exercice 2007  
Période commençant le 1er juillet 2006 et terminant le 30 juin 2007

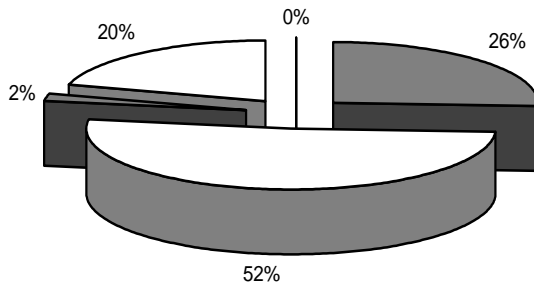
<b>RECETTES</b>	<b>EUR</b>	<b>EUR</b>
<b>Cotisations des membres</b>		<b>60.00</b>
Membres effectifs	45.00	
Membres adhérents	15.00	
<b>Donations de particuliers</b>		<b>34,152.95</b>
Dons privés moyens	4,512.95	
Dons privés importants	21,000.00	
Autres dons privés	8,640.00	
<b>Donation d'organismes</b>		<b>68,687.21</b>
Fonds de soutien Delacroix	2,000.00	
Ingenieurs sans frontières	1,023.45	
Kinderleven	23,533.00	
Bazaar international	3,600.00	
Memisa	3,000.00	
ASBL Vie et Lumière	2,500.00	
Banque Degroof	2,000.00	
Unitas	10,000.00	
Sibelco	300.00	
Pro victimis	16,250.00	
t Sersrevens	1,500.00	
ASBL Enfance	2,980.76	
<b>Soutien direct de projets définis</b>		<b>2,652.68</b>
Volontaires	2,640.00	
Projets divers	12.68	
<b>Événements</b>		<b>27,150.00</b>
Soirée Abantu	27,000.00	
Autres événements	150.00	
<b>Perte de l'année à reporter</b>		<b>114.21</b>
<b>TOTAL DES DEPENSES</b>		<b>132,817.05</b>

### REPARTITION DES DEPENSES - 2007



- Activité scolaire
- Aide au soins de santé
- Activité agricole - Soutien de villages
- Matériel et support
- Frais administratifs (4%)
- Remunerations et charges sociales

### REPARTITION DES RECETTES - 2007



- Cotisations des membres
- Donations de particuliers
- Donation d'organismes
- Soutien direct de projets définis
- Événements

## BUGDET 2008

**Note :** Dans un souci de correspondance entre la comptabilité et nos activités il a été décidé lors de l'assemblée générale extraordinaire du 2 mars 2008, de prolonger l'exercice social jusqu'au 31 décembre 2008. Les budgets de 2008 couvrent donc une période de 18 mois.

**ASBL ABANTU ZAMBIA**  
 Budget pour l'exercice 2008  
 Période commençant le 1er juillet 2007 et terminant le **31 décembre 2008**

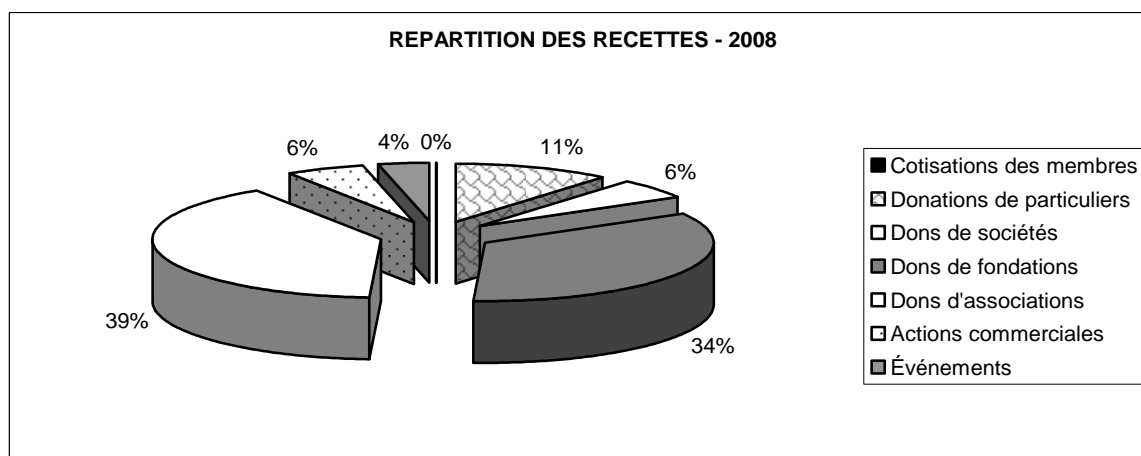
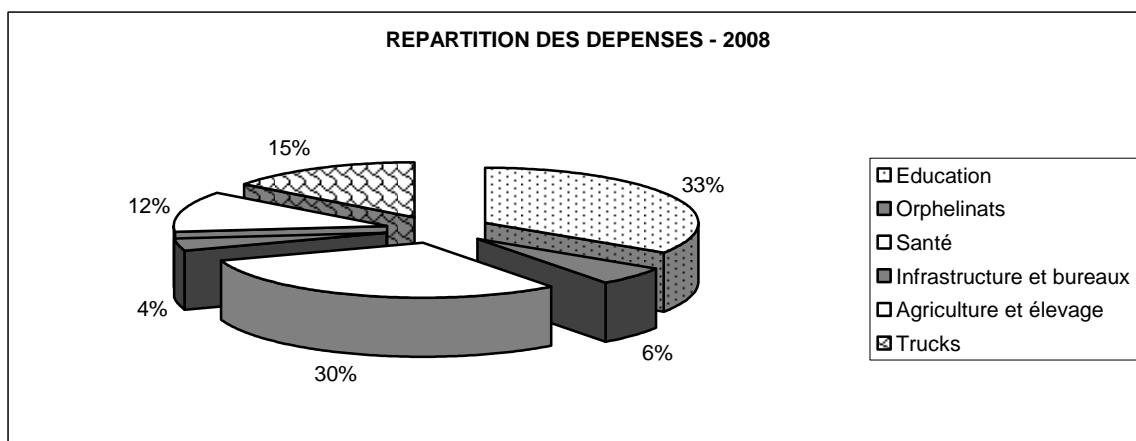
DEPENSES	EUR	EUR
<b>PROJETS 'FINANCIEREMENT NON-RENTABLES'</b>		<b>165,500.00</b>
<b>Education</b>	69,500.00	
Projets education		
Support aux écoles/envoi de materiel scolaire		
<b>Orphelinats</b>	11,500.00	
<b>Santé</b>	61,000.00	
Container	10,000.00	
Clinique de Muntemba	20,000.00	
Twalumba health center	5,000.00	
Pharmacies	2,500.00	
Puits	6,000.00	
Centres pour enfants Handicapés	9,500.00	
Maternité de Mwachisompola	8,000.00	
<b>Infrastructure et bureaux</b>	7,500.00	
<b>Agriculture et élevage</b>	10,000.00	
<b>Divers</b>	6,000.00	
<b>PROJETS 'FINANCIEREMENT RENTABLES'</b>		<b>54,000.00</b>
<b>Agriculture et élevage</b>	14,000.00	
Dépot à grains	4,000.00	
Moulins à grains	5,500.00	
Jatropha	4,500.00	
<b>Trucks</b>	30,000.00	
<b>Petits projets divers</b>	10,000.00	
<b>REMUNERATIONS</b>		<b>40,000.00</b>
<b>AUTRES FRAIS</b>		<b>13,060.00</b>
<b>TOTAL DES DEPENSES</b>		<b>272,560.00</b>

# ASBL ABANTU ZAMBIA

Budget pour l'exercice 2008

Période commençant le 1er juillet 2007 et terminant le **31 décembre 2008**

RECETTES	EUR	EUR
Cotisations des membres		60.00
Donations de particuliers		30,000.00
Dons de sociétés		15,000.00
Dons de fondations		93,500.00
Dons d'associations		109,000.00
Actions commerciales		15,000.00
Événements		10,000.00
<b>TOTAL DES DEPENSES</b>		<b>272,560.00</b>



## CONTACTS



### **ABANTU ZAMBIA ASBL**

Chemin de la Maison du Roi, 180  
1428 Lillois

[www.abantuzambia.org](http://www.abantuzambia.org)

Sybille du Parc : +32 474 96 15 02  
Valérie Du Bois : +32 485 471754 - [abantuzambia@gmail.com](mailto:abantuzambia@gmail.com)  
Diego de Radiguès: +44 794229 1129 - [dderadigues@gmail.com](mailto:dderadigues@gmail.com)

Compte bancaire ABANTU ZAMBIA ASBL: 340-1513402-46  
IBAN : BE33 3401 5134 0246  
BIC : BBRUBEB

*Vos dons sont les bienvenus sur le compte : 340-1513402-46  
Nous vous en remercions très cordialement*